

*Приложение А
(рекомендуемое)
Проверка радиоканала*

*А.1 Проверка радиоканала АРМ «Ресурс» (ЗАО НВП «Болид»)
А.1.1 Подготовительные действия*

А.1.1.1 Установите счётчик воды на трубопроводе.

А.1.1.2 С помощью кабеля USB A(m) – USB B(m) подключите к персональному компьютеру технологическое приспособление – устройство «С2000Р-АРР32».

А.1.1.3 Запустите программу «Конфигуратор С2000Р». В главном окне программы смените режим отображения на «Табличный».

А.1.1.4 В окне программы отобразится перечень модемов (радиомодулей), прописанных в «С2000Р-АРР32» (рисунок А.1).

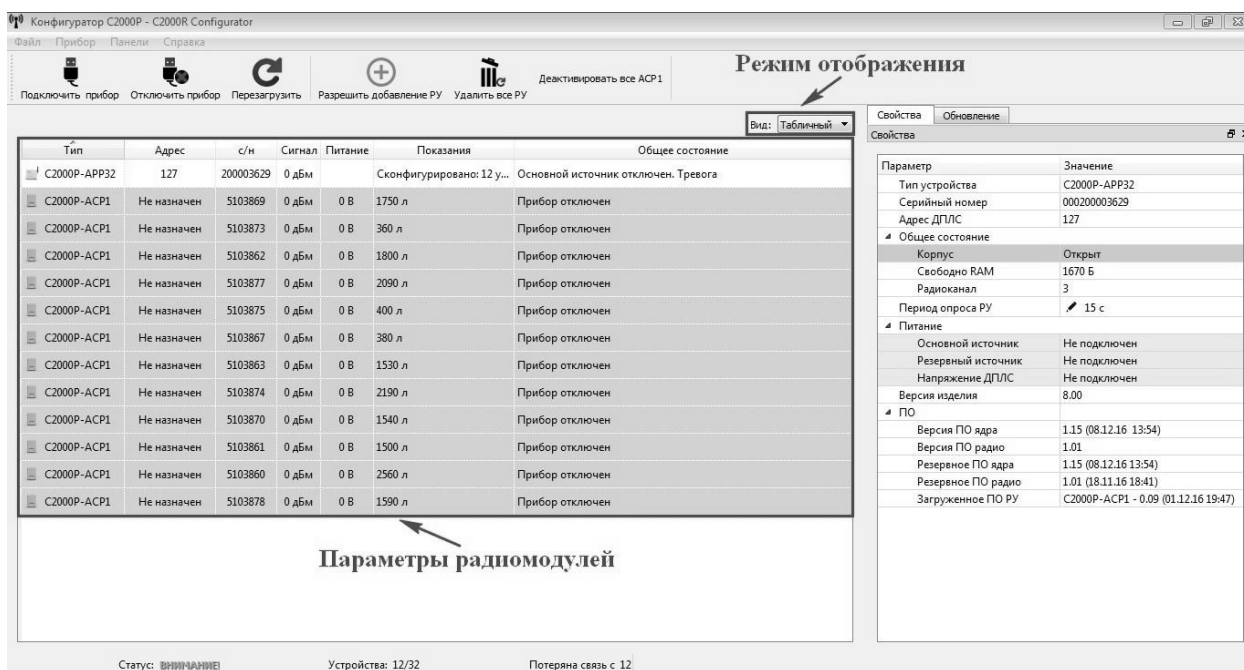


Рисунок А.1

А.1.2 Работа модема (радиомодуля)

А.1.2.1 По умолчанию модем (радиомодуль), интегрированный в счётчик воды, передаёт показания счётчика один раз в час.

А.1.2.2 Для активации режима тестирования, в котором модем (радиомодуль) передает показания один раз в 15 секунд, необходимо выполнить следующие действия:

А.1.2.2.1 Выдерите конкретный счётчик воды. Идентификационный номер модема (радиомодуля) в радиосети находится на наклейке на боковой поверхности кожуха счётчика и отображается в программе «Конфигуратор С2000Р» в поле «с/н».

А.1.2.2.2 Для активации режима тестирования поднесите постоянный магнит к сигнальному геркону, который установлен на плате модема (радиомодуля) внутри корпуса счётчика воды, на 1–2 секунды. После отнесения магнита светодиод некоторое время будет индицировать качество связи модема (радиомодуля) с «С2000Р-АРР32»: зелёный – хорошая связь, жёлтый – средняя, красный – плохая связь. На рисунке А.2 стрелками

Ив. № подл. Подп. и дата. Взам. инв. № Инв. № докл. Подп. и дата. Ив. № подл.

указана область расположения сигнального зеркала и светодиода. Далее модем (радиомодуль) перейдет в режим тестирования и будет находиться в нём пока включена программа «Конфигуратор С2000Р» и есть связь между устройством «С2000Р-АРР32» и модемом (радиомодулем).



Рисунок А.2

А.1.3. Сверка показаний

А.1.3.1 Дождитесь обновления информации о параметрах модема (радиомодуля) в программе «Конфигуратор С2000Р». Этот процесс займет несколько секунд после активации режима тестирования.

А.1.3.2 Сравните показания на интеграторе счётного механизма счётчика воды с показаниями в поле «Показания» в программе «Конфигуратор С2000Р» (рисунок А.3).

А.1.3.3 Проверку радиоканала считают успешно пройденной если показания на интеграторе счётного механизма счётчика воды расходятся с показаниями в программе не более чем на 10 литров.

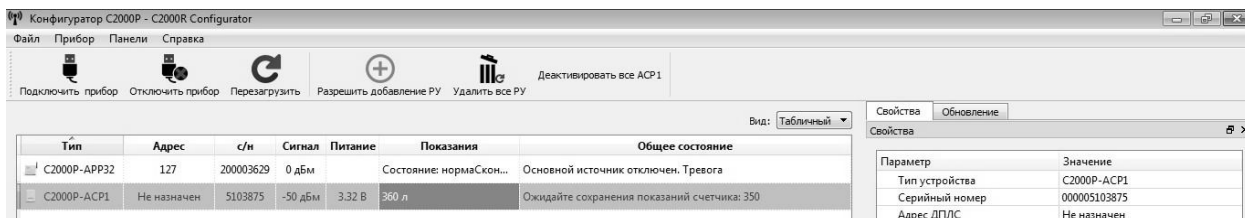


Рисунок А.3

А.1.4. Пролитв счётчика воды и дополнительная сверка показаний

А.1.4.1 Пролейте через счётчик минимум 20 литров воды.

А.1.4.2 Убедитесь в приросте показаний на интеграторе счётного механизма

Инд. № подл.	Взам. инв. №	Инд. № докл.	Подп. и дата
--------------	--------------	--------------	--------------

Изм.	Лист	№ докум.	Подп.	Дата	ПДЕК.407223.002 РЭ	Лист
						13

счётчика воды и в поле «Показания» в программе «Конфигуратор С2000Р» Для обновления показаний активируйте режим тестирования модема (радиомодуля) (п. А.1.2.2).

А.1.4.3 Сравните показания на интеграторе счётного механизма счётчика воды с показаниями в поле «Показания».

А.1.4.4 Проверку радиоканала считают успешно пройденной если показания на интеграторе счётного механизма счётчика воды расходятся с показаниями в программе не более чем на 10 литров.

Инв. № подл.	Подп. и дата	Взам. инв. №	Инв. № дцкл.	Подп. и дата
Изм.	Лист	№ докум.	Подп.	Дата
ПДЕК.407223.002 РЭ				Лист
				14